

Kortperiodisk sysselsättningsstatistik

1:a kvartalet 2012

Short-term employment 1st quarter of 2012

I korta drag

Färre anställda inom tillverkningsindustrin

Totalt antal anställda ökade med 2,3 procent till 4 140 800 under första kvartalet jämfört med motsvarande kvartal 2011. I privat sektor ökade antalet anställda med 3,1 procent till 2 877 100. Antalet anställda inom tillverkningsindustrin minskade med 1,2 procent medan byggindustrin ökade med 8,2 procent. Antalet anställda inom de privata tjänstenäringarna ökade med 3,6 procent. Inom branschen enheter för vård och omsorg, i privat sektor, ökade antalet anställda med 11,7 procent.

Fler anställda i offentlig sektor

Inom offentlig sektor ökade antalet anställda med 0,6 procent under första kvartalet jämfört med motsvarande kvartal 2011. Statlig sektor ökade med 1,6 procent och kommunal sektor med 0,5 procent. Antalet anställda inom landstingen ökade med 0,3 procent.



Statistiska centralbyrån
Statistics Sweden

Linn Eriksson, SCB, tfn 019-17 61 34, linn.eriksson@scb.se

Statistiken har producerats av SCB, som ansvarar för officiell statistik inom området.

ISSN 1654-286X Serie AM – Arbetsmarknad. Utkom den 15 maj 2012.

URN:NBN:SE:SCB-2012-AM63SM1202_pdf

Tidigare publicering: Se avsnittet Fakta om statistiken.

Utgivare av Statistiska meddelanden är Stefan Lundgren, SCB.

Innehåll

Statistiken med kommentarer	4
Anställda	4
Antalet anställda i privat sektor, säsongsrensat kvartal 1 1989 – kvartal 1 2012	4
Andel anställda efter sektor	4
Utveckling av antalet anställda	5
Andel offentligt anställda per län	6
Sjukfrånvaro	8
Sjukfrånvaro- och sysselsättningsutvecklingen, privat sektor	8
Sjukfrånvaron efter sektor och kön, 1:a kvartalet 2012	9
Personalomsättning i privat sektor	10
Tillsvidare nyanställda och avgångna i procent av totalt tillsvidareanställda, kvartal 1 1990 – kvartal 1 2012	10
Tabeller	11
1. Antal anställda efter sektor, kön och anställningsform, 1:a kvartalet 2012	12
2A. Antal anställda efter näringsgren. Privat sektor, 1:a kvartalet 2012	13
2A. Antal anställda efter näringsgren. Privat sektor, 1:a kvartalet 2012	14
2B. Visstids- och tillsvidareanställda efter näringsgren. Privat sektor, 1:a kvartalet 2012	15
2B. Visstids- och tillsvidareanställda efter näringsgren. Privat sektor, 1:a kvartalet 2012	16
3. Procentuell fördelning av antalet anställda efter näringsgren och kön. Privat sektor, 1:a kvartalet 2012	17
4. Andel visstidsanställda i procent av totalt antal anställda efter näringsgren. Privat sektor, 1:a kvartalet 2001 – 1:a kvartalet 2012	18
5A. Antal anställda efter sektor och län, 1:a kvartalet 2012	19
5B. Procentuell fördelning av anställda efter län och kön, 1:a kvartalet 2012	20
5C. Antal anställda efter län och bransch. Privat sektor, 1:a kvartalet 2012	21
6. Antal anställda efter storleksklass och bransch. Privat sektor, 1:a kvartalet 2012	24
7. Index: Antal anställda efter näringsgren. Privat sektor, kvartal 1 2000 ¹ – kvartal 1 2012 (2000:1=100)	26
8. Andel sjukfrånvarande i procent efter sektor och kön. 1:a kvartalet 2012	27
9. Andel frånvarande ¹ i procent efter näringsgren och frånvaroorsak. Privat sektor, 1:a kvartalet 2012.	28
10. Andel sjukfrånvarande i procent efter län. Privat sektor, 1:a kvartalet 2012	28
11. Andel frånvarande ¹ i procent av totalt antal anställda efter storleksklass, kön och frånvaroorsak. Privat sektor, 1:a kvartalet 2012	29
12. Frånvaroutvecklingen efter frånvaroorsak. Privat sektor, 1:a kvartalet 2000- 1:a kvartalet 2012	30

13. Antal nyanställda och avgångna efter kön och anställningsform. Privat sektor, 1:a kvartalet 2012	31
14. Andel nyanställda och avgångna med tillsvidareanställning i procent av totalt antal tillsvidareanställda efter näringsgren. Privat sektor, 1:a kvartalet 2012	31
15. Andel nyanställda och avgångna med tillsvidareanställning i procent av antal tillsvidareanställda efter storleksklass och bransch, Privat sektor, 1:a kvartalet 2012	32
16. Andel nyanställda och avgångna i procent av totalt antal tillsvidareanställda efter storleksklass och utveckling. Privat sektor, 1:a kvartalet 2012	33
Fakta om statistiken	34
Detta omfattar statistiken	34
Objekt och population	34
Statistiska mått	34
Redovisningsgrupper	34
Definitioner och förklaringar	34
Så görs statistiken	35
Urvalsundersökning	35
Datainsamling	35
Granskning	35
Statistikens tillförlitlighet	36
Urval	36
Ramtäckning	36
Mätning	36
Bortfall	36
Bearbetning	36
Modellantaganden	36
Redovisning av osäkerhetsmått	37
Bra att veta	37
Förändringar som kan påverka jämförelser	37
Ny näringsgrensindelning från och med 1:a kvartalet 2009	37
Spridning	37
Annan statistik	38
In English	39
Summary	39
List of tables	39
List of terms	40

Statistiken med kommentarer

Anställda

Den kortperiodiska sysselsättningsstatistiken avser att mäta antalet anställda kvartalsvis. Då antalet anställda varierar mycket beroende på säsong, har i diagrammet nedan första kvartalet 1989 till första kvartalet 2012 säsongrensats.

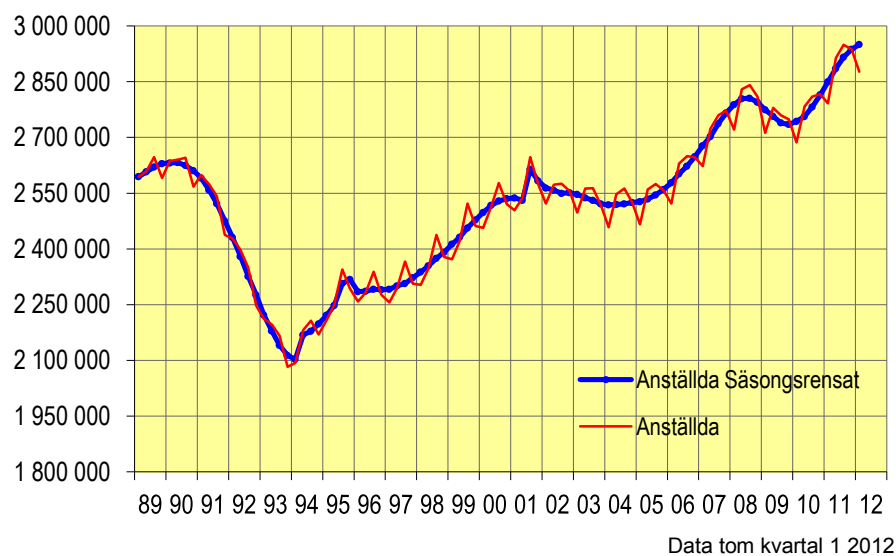
Under perioden har ett antal statligt ägda verk och landstingsverksamheter bolagiserats. För de bolagiseringarna som skett innan 2001 har antalet anställda för dessa verk återförts till privat sektor bakåt i tiden från det datum som övergången till privat sektor skedde. Antalet anställda för de statliga verken innan bolagiseringen har inhämtats ifrån Konjunkturstatistik, löner för statlig sektor.

Under första kvartalet 1994 utvidgades undersökningen med bransch A och B enligt SNI2002 (jordbruk, skogsbruk, jakt och fiske). Antalet anställda för perioden då bransch A och B ej inkluderades har hämtats från Arbetskraftsundersökningen (AKU).

Av säsongrensade data framgår att antalet anställda har ökat i privat sektor mellan fjärde kvartalet 2011 och första kvartalet 2012.

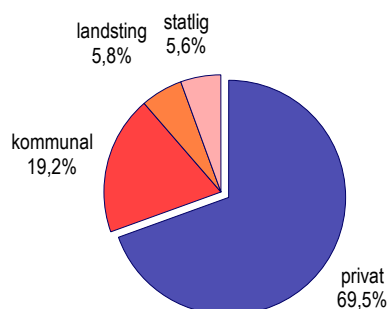
Antalet anställda i privat sektor, säsongrensat kvartal 1 1989 – kvartal 1 2012

Antal anställda



Nedanstående diagram visar fördelningen av antalet anställda över de olika sektorerna under första kvartalet 2012.

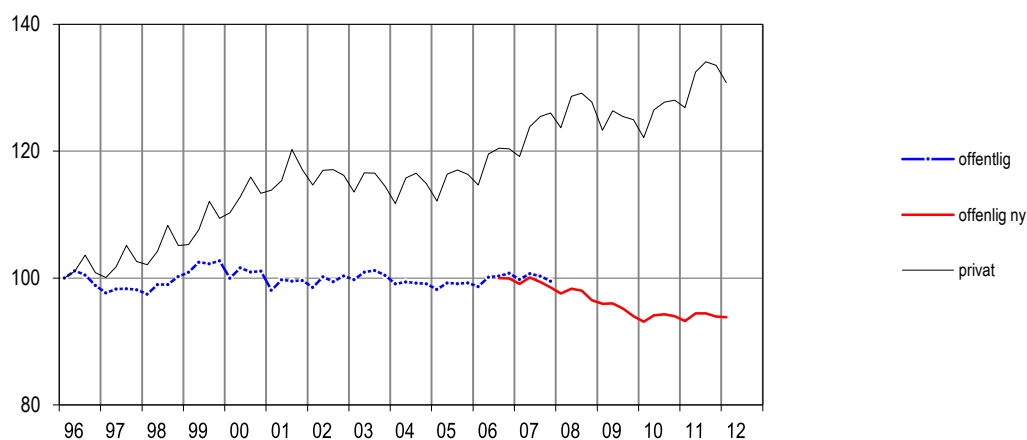
Andel anställda efter sektor



I nedanstående diagram visas hur sysselsättningsutvecklingen har varit från 1996 inom den offentliga sektorn jämfört med den privata sektorn.

Utveckling av antalet anställda

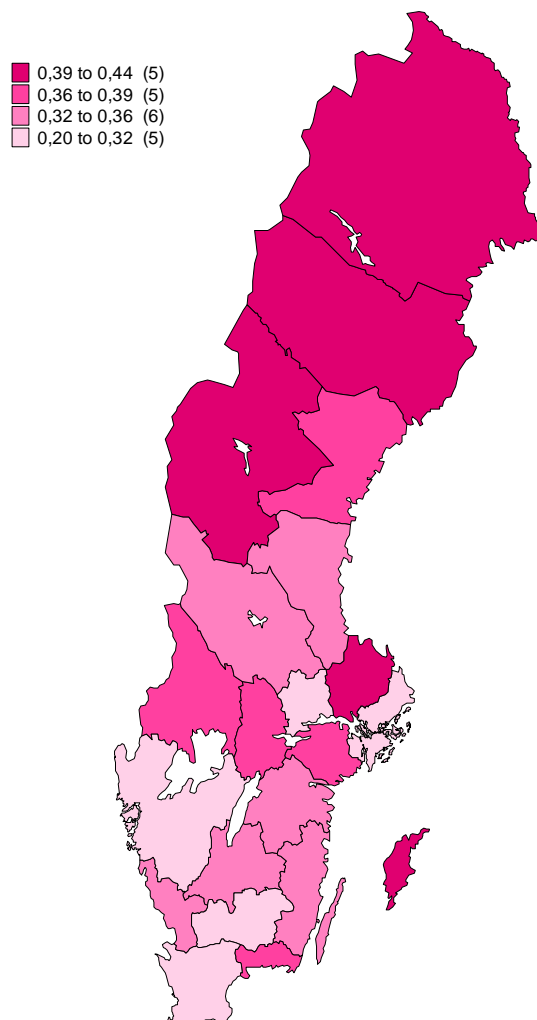
Index=100 kvartal 1-96



Data t.o.m. kvartal 1 2012

Förflyttningar av verksamhet mellan privat och offentlig sektor försvårar tolkningen av diagrammet. Första kvartalet 2000 övergick Svenska kyrkan från den offentliga sektorn till den privata sektorn (ca 23 000 anställda). Tredje kvartalet 2000 och första kvartalet 2001 räknas flera landstingsägda bolag till den privata sektorn (ca 4 000 respektive 12 000 anställda). Fr.o.m. första kvartalet 2001 räknas affärsverken samt Riksbanken till den privata sektorn (ca 16 000 anställda) och fr.o.m. andra kvartalet 2002 räknas fler landstingsägda bolag till den privata sektorn (ca 4 000 anställda). Under 2004 gick fler privata bolag tillbaka till landstingssektorn (totalt ca 10 500 anställda). Under senare år har det blivit betydligt svårare att upptäcka verksamhet som övergått från offentlig till privat sektor. Från och med första kvartalet 2008 används en ny källa för kommunal sektor vilket medför en nivåsänkning med drygt 30 000 anställda. I diagrammet ovan redovisas uppgifter för offentlig sektor enligt den nya källan separat med start tredje kvartalet 2006. Fördelningen av de anställda mellan privat och offentlig sektor varierade mellan länen vilket man kan se i kartan på nästa sida.

Andel offentligt anställda per län



Det län som hade minst andel offentligt anställda var Stockholms län, 20 procent och det län som hade störst andel offentligt anställda hade Gotlands län med 43 procent.

Inom den privata sektorn minskade antalet anställda inom tillverkningsindustrin med 1,2 procent. Handeln visade en uppgång, 2,7 procent. Byggindustrin ökade med 8,2 procent. Utvecklingen av antalet anställda var olika för tillsvidare- och visstidsanställda beroende på bransch, vilket visas i nedanstående tabell.

Procentuell förändring av antalet anställda efter bransch och anställningsform inom privat sektor. 1:a kvartalet 2011 jämfört med 1:a kvartalet 2012.

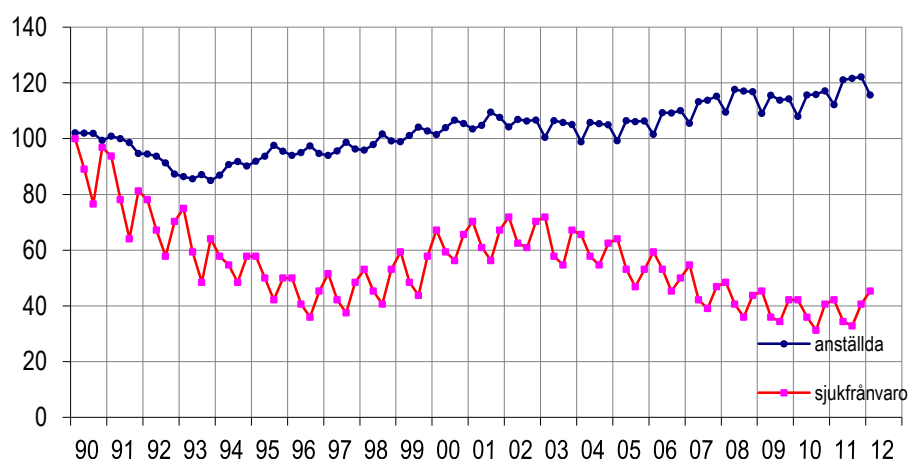
SNI 2007		Tillsvidare	Visstid	Totalt
A	Jordbruk, skogsbruk och fiske	5,2	45,3	8,6
B	Utvinning av mineraler	10,2	-9,9	8,3
C	Tillverkning	-0,4	-13,3	-1,2
D	Försörjning av el, gas, värme och kyla	0,7	-7,2	0,4
E	Vatten, avlopp, avfall, återvinning och sanering	2,8	4,7	2,9
F	Byggverksamhet	8,7	-0,9	8,2
G	Handel	2,2	6,2	2,7
H	Transport och magasinering	-0,4	-3,4	-0,8
I	Hotell- och restaurangverksamhet	12,3	-4,1	8,2
J	Information och kommunikationsverksamhet	3,1	2,2	3,0
K	Finans- och försäkringsverksamhet	-0,7	-5,8	-1,0
L	Fastighetsverksamhet	0,1	6,8	0,6
M	Juridik, ekonomi, vetenskap och teknik	6,5	-10,6	5,0
N	Uthyrning, fastighetsservice, resetjänster o andra stödtjänster	6,8	-7,3	2,9
P	Utbildning	1,6	0,3	1,3
Q	Vård och omsorg, sociala tjänster	9,9	15,4	11,7
R	Kultur, nöje och fritid	1,5	5,1	2,5
S	Annan serviceverksamhet	6,0	7,0	6,2
Totalt		3,5	0,6	3,1

Sjukfrånvaro

Den totala sjukfrånvaron uppgick första kvartalet 2012 till 3,3 procent av antalet anställda, vilket innebär att sjukfrånvaron ökade med 0,2 procent jämfört med motsvarande kvartal 2011. Landstingssektorns sjukfrånvaro uppgick till 4,4 procent, den kommunala och statliga sektorns sjukfrånvaro uppgick till 4,5 respektive 2,4 procent. Inom den privata sektorn uppgick sjukfrånvaron till 2,9 procent. Diagrammet nedan illustrerar utvecklingen av sjukfrånvaron inom den privata sektorn jämfört med sysselsättningen. Sjukfrånvaro mäts som andel av totalt antal anställda.

Sjukfrånvaro- och sysselsättningsutvecklingen, privat sektor

Index=100 kvartal 1 1990



data t.o.m. kvartal 1 2012

Som diagrammet ovan visar minskade sysselsättningen i början av 90-talet. Sjukfrånvaron minskade också under denna period. När sysselsättningen började öka 1994 fortsatte sjukfrånvaron att minska. Från och med 1997 ökade sjukfrånvaron liksom sysselsättningen, under andra halvan av 2000-talet har sjukfrånvaron minskat och sysselsättningen har stigit. När sysselsättningen under 2009 vek nedåt fortsatte sjukfrånvaron att minska.

Sjukfrånvaron är i genomsnitt högre bland arbetsställen med många anställda än vid arbetsställen med få. Detta illustreras i tabellen nedan.

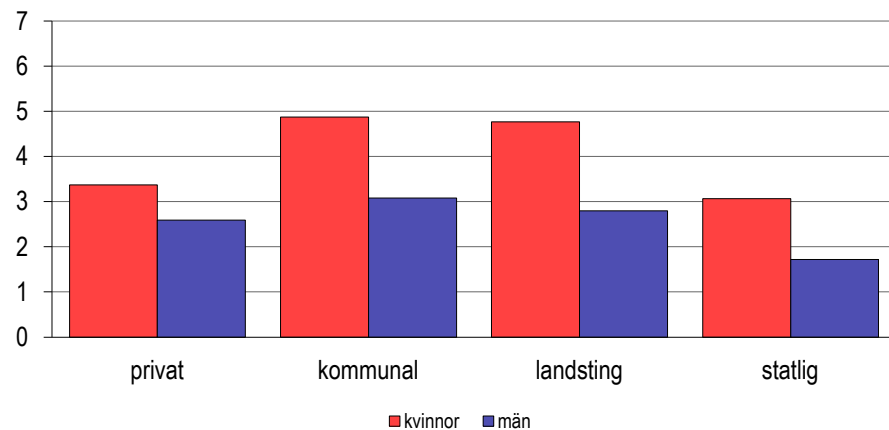
Sjukfrånvaro i procent av antalet anställda efter arbetsställets storlek, privat sektor

Antal anställda	1:a kvartalet	
	2011	2012
1- 4	1,2	1,4
5- 9	2,2	2,2
10- 19	2,6	2,9
20- 49	2,9	3,1
50- 99	3,2	3,3
100- 199	3,5	3,5
200-	3,4	3,6

Diagrammet nedan visar hur sjukfrånvaron ser ut inom de olika sektorerna.

Sjukfrånvaron efter sektor och kön, 1:a kvartalet 2012

procent



Sjukfrånvaronivån är högre bland kvinnor än bland män inom alla sektorer, vilket också nedanstående tabell visar.

Kvinnors sjukfrånvaro i relation till mäns sjukfrånvaro efter sektor

Sektor	Kvartal 1 -11	Kvartal 2 -11	Kvartal 3 -11	Kvartal 4 -11	Kvartal 1 -12
Privat	124	130	126	132	130
Kommunal	159	163	160	159	158
Landsting	173	173	173	167	170
Statlig	164	162	171	182	178
Totalt	147	154	149	155	152

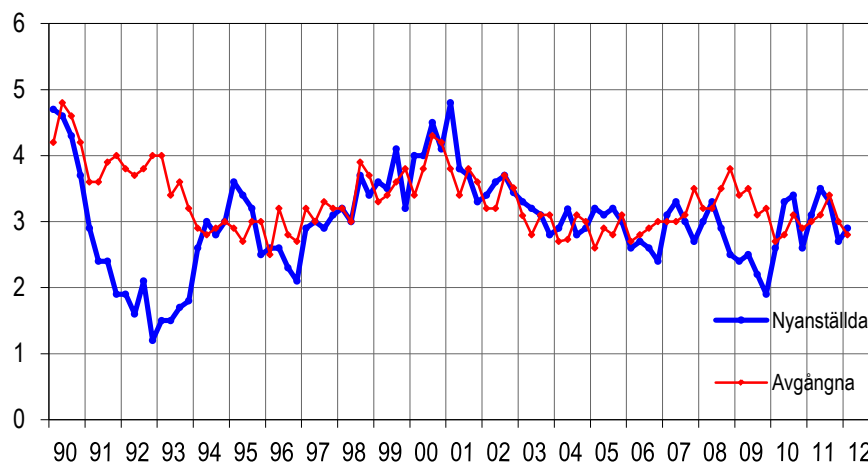
Indextalet uttrycker kvoten mellan kvinnors och mäns sjukfrånvaro

Personalomsättning i privat sektor

Diagrammet nedan illustrerar personalomsättningens utveckling, nyanställda och avgångna, bland tillsvidareanställda inom den privata sektorn.

Tillsvidare nyanställda och avgångna i procent av totalt tillsvidareanställda, kvartal 1 1990 – kvartal 1 2012

Andel i procent



data t.o.m kvartal 1 2012

Andelen tillsvidare nyanställda i privat sektor uppgick första kvartalet 2012 till 2,9 procent vilket är en ökning med 0,2 procentenheter jämfört med fjärde kvartalet 2011. Andelen tillsvidare avgångna uppgick till 2,8 procent vilket är en minskning med 0,2 procentenheter jämfört med fjärde kvartalet 2011.

Personalomsättningens utveckling över tiden för kvinnor respektive män åskådliggörs i nedanstående tabell.

Andel tillsvidare nyanställda respektive avgångna i procent av antalet tillsvidareanställda inom privat sektor

Kvartal/År	Tillsvidare nyanställda		Tillsvidare avgångna	
	Kvinnor	Män	Kvinnor	Män
Kvartal 1-01	4,8	4,7	3,9	3,7
Kvartal 1-02	3,6	3,3	3,5	3,1
Kvartal 1-03	3,5	3,2	3,2	3,0
Kvartal 1-04	2,8	3,0	2,8	2,6
Kvartal 1-05	3,0	3,2	2,8	2,6
Kvartal 1-06	2,5	2,6	2,8	2,7
Kvartal 1-07	3,2	3,0	3,1	3,0
Kvartal 1-08	2,9	2,6	3,0	2,8
Kvartal 1-09	2,7	2,3	3,1	3,6
Kvartal 1-10	2,7	2,5	2,7	2,6
Kvartal 1-11	3,2	3,0	3,2	2,9
Kvartal 1-12	3,3	2,7	3,1	2,7

Tabeller

Teckenförklaring

Explanation of symbols

–	Noll	Zero
0	Mindre än 0,5	Less than 0.5
0,0	Mindre än 0,05	Less than 0.05
..	Uppgift inte tillgänglig eller för osäker för att anges	Data not available
.	Uppgift kan inte förekomma	Not applicable
*	Preliminär uppgift	Provisional figure

Relativ osäkerhetsmarginal

Relativ osäkerhetsmarginal Övre gränsen uteslutande	Bokstavsbezeichnung
0 % - 2 %	A
2 % - 5 %	B
5 % - 10 %	C
10 % - 20 %	D
20 % - 50 %	E
50 % - 100 %	F
100 % -	G

1. Antal anställda efter sektor, kön och anställningsform, 1:a kvartalet 2012

1. Employment by sector, sex and terms of employment, 1st quarter of 2012

	Anställda	Årlig förändring ¹ (%)	Tillsvidareanställda ²	Visstidsanställda ²
Privat	2 877 070 ± 23 582	3,1 ± 1,2	2 499 704 ± 19 307	377 366 ± 14 202
Kvinnor	1 107 675 ± 16 228	3,7 ± 2,1	912 658 ± 12 893	195 017 ± 8 865
Män	1 769 394 ± 16 974	2,7 ± 1,4	1 587 045 ± 15 349	182 348 ± 7 570
Kommunal	793 199 ± 93	0,5 ± 0,0	623 512 ± 74	169 687 ± 59
Kvinnor	625 733 ± 91	0,5 ± 0,0	498 766 ± 71	126 967 ± 23
Män	167 466 ± 73	0,4 ± 0,1	124 745 ± 71	42 720 ± 43
Landsting	240 049 ± 0	0,3 ± 0,0	210 708 ± 0	29 340 ± 0
Kvinnor	191 596 ± 0	0,2 ± 0,0	169 435 ± 0	22 161 ± 0
Män	48 452 ± 0	0,5 ± 0,0	41 272 ± 0	7 179 ± 0
Statlig ³	230 494 ± 0	1,6 ± 0,0	176 750 ± 0	53 744 ± 0
Kvinnor	112 747 ± 0	-2,4 ± 0,0	91 306 ± 0	26 441 ± 0
Män	117 747 ± 0	5,8 ± 0,0	85 444 ± 0	27 303 ± 0
Totalt	4 140 812 ± 23 582	2,3 ± 0,8	3 510 674 ± 19 307	630 137 ± 14 202
Kvinnor	2 037 751 ± 16 228	2,0 ± 1,1	1 672 165 ± 12 893	370 586 ± 8 866
Män	2 103 059 ± 16 974	2,6 ± 1,1	1 838 506 ± 15 350	259 550 ± 14 202

1. Värdet till höger om ± anger ett 95%-igt konfidensintervall omkring skattningen.

2. Värdet till höger anger storlek på den relativa osäkerhetsmarginalen. Se ovan för mer information.

3. Uppgifterna avseende statlig sektor hämtas från Konjunkturstatistik löner för statlig sektor (KLS)

2A. Antal anställda efter näringsgren. Privat sektor, 1:a kvartalet 2012**2A. Number of employees by branch of industry. Private sector 1st quarter of 2012**

SNI/Näringsgren		Anställda	Årlig förändring ¹ (%)
A	Jordbruk, jakt o skogsbruk	36 353 ± 2 379	8,6 ± 9,3
B	Gruvor och mineralutvinningsindustri	8 312 ± 259	8,3 ± 5,2
C	Tillverkningsindustri	556 116 ± 4 571	-1,2 ± 1,1
10-12	Livsmedels-, dryckesvaru- och tobaksindustri	51 573 ± 2 074	0,2 ± 5,1
13-15	Textil-, beklädnads-, läder - och lädervaruindustri	6 620 ± 347	-8,4 ± 6,8
16	Industri för trä och varor av trä, kork och rotting o.d. utom möbler	29 502 ± 1 652	-6,5 ± 6,8
17	Massa-, pappers- och pappersvaruindustri	30 563 ± 376	-2,0 ± 1,8
18	Grafisk och annan reproduktionsindustri	14 789 ± 635	-6,0 ± 5,4
19-21	Petroleumraffinaderier, kemisk industri och läkemedelsindustri	33 463 ± 465	2,0 ± 2,0
22	Gummi- och plastvaruindustri	19 757 ± 543	-2,8 ± 4,8
23	Industri för andra icke-metalliska mineraliska produkter	15 961 ± 819	4,4 ± 7,5
24	Stål- och metallverk	32 311 ± 502	0,2 ± 2,2
25	Industri för metallvaror utom maskiner och apparater	69 653 ± 1 891	-0,9 ± 4,0
26	Industri för datorer, elektronikvaror och optik	35 068 ± 768	-2,7 ± 3,3
27	Industri för elapparatur	24 432 ± 753	-2,3 ± 4,3
28	Övrig maskinindustri	70 796 ± 2 289	0,8 ± 4,3
29	Industri för motorfordon, påhängsvagnar och släpfordon	63 289 ± 784	0,1 ± 1,8
30	Annan transportmedelsindustri ³	14 083 ± 465	9,9 ± 6,0
31	Möbelindustri	13 793 ± 474	-4,4 ± 4,3
32	Annan tillverkningsindustri	11 928 ± 368	-7,0 ± 3,8
33	Reparationsverkstäder och installationsföretag för maskiner och apparater ²	18 537 ± 778	-8,5 ± 5,5
D	El-, gas- och värmeverk	26 926 ± 1 347	0,4 ± 7,3
E	Vatten- och reningsverk; anläggningar inom avfallshantering, återvinning och sanering	14 784 ± 674	2,9 ± 6,5
F	Byggindustri	254 501 ± 6 993	8,2 ± 4,3
41	Byggentreprenörer	66 425 ± 2 526	6,8 ± 6,1
42	Anläggningsentreprenörer	20 487 ± 1 170	-0,6 ± 7,9
43	Specialiserade bygg- och anläggningsentreprenörer	167 589 ± 6 419	10,0 ± 6,2
G	Handel	507 286 ± 9 649	2,7 ± 2,7
45	Handel med och serviceverkstäder för motorfordon och motorcyklar	64 553 ± 2 538	4,7 ± 5,3
46	Parti- och provisionshandel	195 900 ± 6 129	3,4 ± 4,4
47	Detaljhandel	246 834 ± 7 005	1,7 ± 4,1
H	Transport- och magasineringsföretag	204 095 ± 5 676	-0,8 ± 4,1
49	Landtransportföretag; rörtransportföretag	115 518 ± 5 368	0,0 ± 6,9
50-51	Rederier och flygbolag	9 113 ± 472	1,8 ± 9,1
52	Magasin och serviceföretag till transport	41 197 ± 1 678	2,1 ± 6,1
53	Post- och kurirföretag	38 267 ± 580	-6,7 ± 2,3
I	Hotell och restauranger	125 692 ± 8 920	8,2 ± 11,4

2A. Antal anställda efter näringsgren. Privat sektor, 1:a kvartalet 2012

2A. Number of employees by branch of industry. Private sector 1st quarter of 2012

SNI/Näringsgren		Anställda	Årlig förändring ¹ (%)
J	Informations- och kommunikationsföretag	157 452 ± 3 555	3,0 ± 3,8
58	Förlag	30 840 ± 1 174	-3,4 ± 5,7
59-60	Film-, video och TV-programföretag; radio- och TV-bolag	16 308 ± 853	6,0 ± 8,1
61	Telekommunikationsbolag	19 732 ± 1 107	3,8 ± 8,2
62	Programvaruproducenter, datakonsulter o.d.	82 755 ± 3 013	3,8 ± 6,3
63	Informationstjänstföretag	7 817 ± 468	16,2 ± 8,8
K	Kreditinstitut och försäkringsbolag	84 067 ± 3 056	-1,0 ± 4,7
64	Banker och andra kreditinstitut	52 865 ± 2 901	-1,1 ± 7,0
65	Försäkrings- och återförsäkringsbolag, pensionsfonder	18 086 ± 653	-0,4 ± 4,8
66	Serviceföretag till finans- och försäkringsverksamhet	13 116 ± 710	-1,7 ± 6,8
L	Fastighetsbolag och fastighetsförvaltare	53 387 ± 2 101	0,6 ± 5,6
M	Företag inom juridik, ekonomi, vetenskap och teknik	218 215 ± 4 669	5,0 ± 3,3
69	Juridiska och ekonomiska konsultbyråer	38 549 ± 1 215	3,8 ± 4,7
70	Huvudkontor; konsultbyråer inom PR och kommunikation samt företagsorganisation	44 268 ± 2 558	11,0 ± 9,5
71	Arkitektkontor, tekniska konsultbyråer, tekniska provnings- och analysföretag	78 701 ± 3 087	7,9 ± 5,8
72	Forsknings- och utvecklingsinstitutioner	13 670 ± 813	-1,0 ± 7,5
73-75	Reklam- och marknadsföringsbyråer; marknads-undersökningsbyråer; andra konsultföretag	43 026 ± 1 895	-2,4 ± 7,1
N	Företag inom uthyrning, fastighetsservice, resetjänster och andra stödtjänster	222 154 ± 11 203	2,9 ± 6,7
77	Uthyrningsfirmor	11 204 ± 478	6,6 ± 6,7
78	Arbetsförmedlingar, rekryteringsföretag, personaluthyrningsföretag o.d.	69 584 ± 10 131	-5,3 ± 16,9
79	Resebyråer och researrangörer; turistbyråer	8 629 ± 365	0,1 ± 6,6
80	Företag för bevakning och säkerhetstjänst	25 343 ± 1 311	6,4 ± 7,2
81	Företag för fastighetsservice och skötsel av grönytor	63 435 ± 3 661	8,7 ± 9,7
82	Kontors- och andra företagstjänstföretag	43 960 ± 2 730	6,8 ± 9,7
P	Utbildningsväsendet³	80 065 ± 4 434	1,3 ± 7,9
Q	Enheter för vård och omsorg, socialtjänst	196 772 ± 7 581	11,7 ± 5,8
86	Enheter för hälso- och sjukvård	66 308 ± 2 628	2,1 ± 5,9
87-88	Vårdhem och bostäder med omsorg; sociala öppenvårdsenheter	130 464 ± 7 111	17,3 ± 8,5
R	Enheter för kultur, nöje och fritid	50 309 ± 2 842	2,5 ± 8,1
S	Andra serviceföretag	78 726 ± 4 045	6,2 ± 7,7
TOTALT		2 877 071 ± 23 583	3,1 ± 1,2

1. Värdet till höger om ± anger ett 95%-igt konfidensintervall omkring skattningen.

2. Förändringstalet bör tolkas med försiktighet då verksamhet flyttat från branschen

3. Förändringstalet bör tolkas med försiktighet då verksamhet flyttat till branschen

2B. Visstids- och tillsvidareanställda efter näringsgren. Privat sektor, 1:a kvartalet 2012

2B. Number of employees by branch of industry and terms of employment. Private sector 1st quarter of 2012

SNI/Näringsgren		Tillsvidareanställda		Visstidsanställda	
A	Jordbruk, jakt o skogsbruk	32 200 ±	2 174	4 153 ±	1 184
B	Gruvor och mineralutvinningsindustri	7 682 ±	253	630 ±	74
C	Tillverkningsindustri	523 590 ±	4 504	32 526 ±	1 976
10-12	Livsmedels-, dryckesvaru- och tobaksindustri	45 167 ±	2 105	6 406 ±	1 007
13-15	Textil-, beklädnads-, läder- och lädervaruindustri	6 234 ±	337	385 ±	100
16	Industri för trä och varor av trä, kork och rotting o.d. utom möbler	27 851 ±	1 511	1 651 ±	368
17	Massa-, pappers- och pappersvaruindustri	29 603 ±	331	960 ±	94
18	Grafisk och annan reproduktionsindustri	13 620 ±	539	1 170 ±	263
19-21	Petroleumraffinaderier, kemisk industri och läkemedelsindustri	32 131 ±	419	1 332 ±	182
22	Gummi- och plastvaruindustri	18 444 ±	617	1 313 ±	437
23	Industri för andra icke-metalliska mineraliska produkter	15 047 ±	809	914 ±	186
24	Stål- och metallverk	30 897 ±	417	1 414 ±	337
25	Industri för metallvaror utom maskiner och apparater	66 736 ±	1 844	2 917 ±	539
26	Industri för datorer, elektronikvaror och optik	33 831 ±	759	1 237 ±	253
27	Industri för elapparatur	23 408 ±	757	1 024 ±	235
28	Övrig maskinindustri	66 590 ±	2 340	4 206 ±	1 325
29	Industri för motorfordon, påhängsvagnar och släpfordon	58 886 ±	764	4 403 ±	208
30	Annan transportmedelsindustri	13 380 ±	457	703 ±	96
31	Möbelindustri	13 152 ±	459	641 ±	118
32	Annan tillverkningsindustri	11 266 ±	372	663 ±	104
33	Reparationsverkstäder och installationsföretag för maskiner och apparater	17 349 ±	737	1 188 ±	233
D	El-, gas- och värmeverk	26 021 ±	1 325	905 ±	427
E	Vatten- och reningsverk; anläggningar inom avfallshandling, återvinning och sanering	13 561 ±	619	1 224 ±	192
F	Byggindustri	242 339 ±	6 789	12 162 ±	2 225
41	Byggentreprenörer	63 531 ±	2 354	2 894 ±	519
42	Anläggningsentreprenörer ³	18 828 ±	1 137	1 659 ±	318
43	Specialiserade bygg- och anläggningsentreprenörer	159 980 ±	6 270	7 609 ±	2 140
G	Handel	441 614 ±	8 832	65 672 ±	5 180
45	Handel med och serviceverkstäder för motorfordon och motorcyklar	60 270 ±	2 436	4 282 ±	847
46	Parti- och provisionshandel	180 776 ±	5 976	15 124 ±	3 303
47	Detaljhandel	200 568 ±	6 027	46 266 ±	3 898
H	Transport- och magasineringsföretag	176 757 ±	5 259	27 339 ±	2 605
49	Landtransportföretag; rörtransportföretag	98 224 ±	4 978	17 295 ±	2 497
50-51	Rederier och flygbolag	8 243 ±	412	869 ±	186
52	Magasin och serviceföretag till transport	36 546 ±	1 543	4 651 ±	645
53	Post- och kurirföretag	33 744 ±	561	4 523 ±	310
I	Hotell och restauranger	97 703 ±	8 110	27 989 ±	4 528

2B. Visstids- och tillsvidareanställda efter näringsgren. Privat sektor, 1:a kvartalet 2012

2B. Number of employees by branch of industry and terms of employment. Private sector 1st quarter of 2012

SNI/Näringsgren		Tillsvidareanställda		Visstidsanställda	
J	Informations- och kommunikationsföretag	145 780 ±	3 379	11 672 ±	1 280
58	Förlag	28 110 ±	1 078	2 730 ±	492
59-60	Film-, video och TV-programföretag; radio- och TV-bolag	12 825 ±	800	3 482 ±	425
61	Telekommunikationsbolag	18 578 ±	1 086	1 154 ±	114
62	Programvaruproducenter, datakonsulter o.d.	79 044 ±	2 873	3 711 ±	1 080
63	Informationstjänstföretag	7 222 ±	417	595 ±	188
K	Kreditinstitut och försäkringsbolag	78 692 ±	2 862	5 375 ±	792
64	Banker och andra kreditinstitut	49 658 ±	2 724	3 207 ±	719
65	Försäkrings- och återförsäkringsbolag, pensionsfonder	16 924 ±	588	1 162 ±	239
66	Serviceföretag till finans- och försäkringsverksamhet	12 109 ±	651	1 007 ±	227
L	Fastighetsbolag och fastighetsförvaltare	49 270 ±	2 034	4 116 ±	849
M	Företag inom juridik, ekonomi, vetenskap och teknik	201 360 ±	4 324	16 855 ±	1 701
69	Juridiska och ekonomiska konsultbyråer	36 204 ±	1 176	2 345 ±	372
70	Huvudkontor; konsultbyråer inom PR och kommunikation samt företags organisation	41 313 ±	2 338	2 955 ±	725
71	Arkitektkontor, tekniska konsultbyråer, tekniska provnings- och analysföretag	74 236 ±	2 936	4 465 ±	978
72	Forsknings- och utvecklingsinstitutioner	12 610 ±	610	1 061 ±	437
73-75	Reklam- och marknadsföringsbyråer; marknadsundersökningsbyråer; andra konsultföretag	36 997 ±	1 688	6 029 ±	1 041
N	Företag inom uthyrning, fastighetsservice, resetjänster och andra stödtjänster	167 000 ±	5 804	55 155 ±	8 199
77	Uthyrningsfirmor	10 175 ±	441	1 029 ±	235
78	Arbetsförmedlingar, rekryteringsföretag, personaluthyrningsföretag o.d.	35 848 ±	3 975	33 736 ±	7 850
79	Resebyråer och researrangörer; turistbyråer	7 812 ±	343	817 ±	194
80	Företag för bevakning och säkerhetstjänst	23 869 ±	1 141	1 474 ±	668
81	Företag för fastighetsservice och skötsel av grönytor	50 227 ±	2 987	13 208 ±	2 117
82	Kontors- och andra företagstjänstföretag	39 068 ±	2 713	4 891 ±	764
P	Utbildningsväsendet	63 218 ±	3 375	16 847 ±	2 125
Q	Enheter för vård och omsorg, socialtjänst	129 004 ±	5 178	67 768 ±	6 833
86	Enheter för hälso- och sjukvård	56 893 ±	1 954	9 415 ±	2 042
87-88	Vårdhem och bostäder med omsorg; sociala öppenvårdsenheter	72 112 ±	4 794	58 352 ±	6 523
R	Enheter för kultur, nöje och fritid	35 897 ±	2 187	14 412 ±	2 189
S	Andra serviceföretag	66 335 ±	3 079	12 391 ±	3 005
TOTALT		2 499 704 ±	19 308	377 366 ±	14 202

3. Procentuell fördelning av antalet anställda efter näringsgren och kön. Privat sektor, 1:a kvartalet 2012

3. Percentage distribution of employees by industry and sex. Private sector, 1st quarter of 2012

SNI/Näringsgren		Totalt	Anställda i procent	
			Kvinnor	Män
A	Jordbruk, skogsbruk och fiske	1,3 C	0,9 D	1,5 C
B+C	Tillverkningsindustri; gruvor och mineralutvinningsindustri	19,6 A	12,1 B	24,3 A
D+E	El-, gas- och värmeverk; vatten- och reningsverk; anläggningar för avfallshantering, återvinning och sanering	1,5 B	0,9 C	1,8 B
F	Byggindustri	8,9 B	2,2 D	13,0 B
G	Handel; serviceverkstäder för motorfordon och motorcyklar	17,6 A	20,6 B	15,8 B
H	Transport- och magasineringsföretag	7,1 B	4,4 B	8,8 B
I	Hotell och restauranger	4,4 C	6,0 C	3,4 C
J	Informations- och kommunikationsföretag	5,5 B	4,6 B	6,0 B
K	Kreditinstitut och försäkringsbolag m.m.	2,9 B	4,0 B	2,2 B
L	Fastighetsbolag och fastighetsförvaltare	1,9 B	1,9 C	1,8 B
M+N	Företag inom juridik, ekonomi, vetenskap och teknik; företag inom uthyrning, fastighetsservice, resetjänster och andra stödtjänster	15,3 B	17,6 B	13,9 B
P	Utbildningsväsendet	2,8 D	4,9 C	1,5 C
Q	Enheter för vård och omsorg, socialtjänst	6,8 C	13,4 B	2,7 C
R+S	Enheter för kultur, nöje och fritid; andra serviceföretag m.m.	4,5 B	6,5 C	3,2 B
TOTALT		100,0	100,0	100,0

Värdet till höger anger storlek på den relativa osäkerhetsmarginalen. Se sid. 12 för mer information.

4. Andel visstidsanställda i procent av totalt antal anställda efter näringsgren. Privat sektor, 1:a kvartalet 2001 – 1:a kvartalet 2012

4. Proportion of temporary employees in relation to total number of employees by industry. Private sector, 1st quarter of 2001 – 1st quarter of 2012

		Andelen visstidsanställda i procent av totalt anställda					
	Kvartal/ Bransch	Tillverkn -industri	Byggnads -industri	Handel	Hotell och restaurang	Finansiell verksamhet	Totalt
1	2001	5,8	5,3	10,9	27,8	7,5	10,8
	2002	5,3	5,1	10,6	26,0	7,5	10,3
	2003	5,5	4,6	10,6	25,5	8,0	10,4
	2004	5,3	4,6	11,4	24,8	7,2	10,7
	2005	5,6	5,1	11,6	24,6	6,8	11,6
	2006	5,6	4,9	12,3	24,6	7,6	11,6
	2007	6,5	4,5	12,5	26,9	7,2	11,9
	2008	6,3	5,0	12,8	28,7	6,8	12,3
	2009	4,2	4,3	11,6	25,6	6,0	11,5
	2010	4,9	4,3	11,9	27,3	5,4	12,3
	2011	6,7	5,2	12,5	25,1	6,7	13,4
	2012	5,8	4,8	12,9	22,3	6,4	13,1
2	2001	6,9	7,5	11,2	31,0	8,6	11,9
	2002	7,1	7,5	11,7	29,0	7,9	12,0
	2003	7,0	7,0	12,4	28,2	7,9	12,2
	2004	7,0	7,9	12,1	27,6	7,4	12,2
	2005	7,5	7,6	12,6	30,6	7,7	13,6
	2006	7,5	7,7	13,8	28,5	7,9	13,9
	2007	7,5	6,2	14,0	31,4	7,8	13,6
	2008	7,8	6,6	14,5	30,9	7,9	14,1
	2009	5,0	5,7	12,6	26,7	7,1	12,7
	2010	7,3	6,0	13,2	30,1	6,5	14,0
	2011	7,9	5,9	13,7	27,2	7,3	14,4
3	2001	7,9	8,3	12,7	30,4	8,7	12,9
	2002	7,9	9,9	12,8	31,3	9,0	13,1
	2003	7,8	8,5	13,9	27,9	9,2	13,2
	2004	8,2	8,6	14,1	29,1	8,2	13,6
	2005	8,1	9,6	13,6	30,2	8,0	14,6
	2006	8,8	8,8	14,8	31,8	7,8	14,5
	2007	8,8	7,2	15,9	33,1	8,3	14,6
	2008	8,4	7,1	15,6	33,3	7,7	14,7
	2009	6,0	7,3	14,0	30,1	6,4	13,8
	2010	8,8	6,5	15,4	30,8	7,1	15,1
	2011	9,0	6,7	15,4	27,2	7,0	15,4
4	2001	6,0	6,9	11,3	26,2	7,7	11,2
	2002	6,5	7,1	11,6	26,2	7,5	11,6
	2003	5,8	6,9	12,3	26,0	7,4	11,6
	2004	6,6	7,6	12,6	26,7	7,6	12,1
	2005	6,6	8,7	13,0	26,6	7,6	12,7
	2006	7,3	6,5	13,4	25,7	7,2	12,8
	2007	7,2	6,4	14,0	30,5	7,1	13,1
	2008	6,1	5,7	12,7	28,5	6,5	12,6
	2009	5,1	6,0	13,1	29,1	5,6	12,9
	2010	7,4	5,7	13,0	26,5	6,7	13,7
	2011	6,7	6,3	13,4	26,6	6,4	13,9

5A. Antal anställda efter sektor och län, 1:a kvartalet 2012

5A. Number of employees by sector and county, 1st quarter of 2012

Län/Sektor		Kommunal	Landsting	Statlig	Offentlig	Privat	Totalt		
Stockholm	Antal	121 848	29 271	68 076	219 195	854 224	1 073 419	±	15 840
	Förändring	-0,8	1,2	1,0	0,0	4,5	3,6		
Uppsala	Antal	25 076	11 343	15 939	52 358	73 063	125 421	±	3 244
	Förändring	1,5	0,7	4,4	2,2	5,6	4,1		
Södermanland	Antal	24 573	6 458	4 023	35 054	61 736	96 790	±	3 071
	Förändring	0,9	-8,0	2,5	-0,7	0,9	0,3		
Östergötland	Antal	32 089	11 983	12 150	56 222	118 879	175 101	±	3 771
	Förändring	1,6	1,0	-0,5	1,0	3,6	2,7		
Jönköping	Antal	34 912	10 346	5 541	50 799	102 031	152 830	±	3 241
	Förändring	-2,9	1,9	4,1	-1,3	-1,7	-1,5		
Kronoberg	Antal	18 227	5 435	3 139	26 801	58 169	84 970	±	2 198
	Förändring	0,2	1,9	-2,1	0,3	5,0	3,5		
Kalmar	Antal	23 820	6 623	3 310	33 753	60 796	94 549	±	3 406
	Förändring	0,6	3,0	0,5	1,1	1,6	1,4		
Gotland ¹	Antal	7 399	-	1 606	9 005	11 906	20 911	±	1 992
	Förändring	9,4	-	9,8	9,5	-1,1	3,2		
Blekinge	Antal	14 067	4 762	4 851	23 680	37 827	61 507	±	2 275
	Förändring	0,9	-2,0	-0,5	0,0	9,6	5,7		
Skåne	Antal	100 406	32 659	26 251	159 316	342 473	501 789	±	7 952
	Förändring	0,6	0,6	4,0	1,1	1,7	1,5		
Halland	Antal	25 543	8 174	3 966	37 683	77 389	115 072	±	3 666
	Förändring	2,8	2,6	1,7	2,6	5,0	4,2		
Västra Götaland	Antal	144 343	46 297	29 817	220 457	487 950	708 407	±	8 039
	Förändring	0,3	0,2	1,7	0,5	2,0	1,5		
Värmland	Antal	28 624	7 628	4 675	40 927	68 259	109 186	±	3 187
	Förändring	-0,3	1,4	0,9	0,1	8,2	5,0		
Örebro	Antal	28 466	8 969	6 966	44 401	77 813	122 214	±	3 497
	Förändring	0,4	1,0	-1,8	0,2	7,7	4,8		
Västmanland	Antal	20 835	6 421	3 794	31 050	72 794	103 844	±	3 369
	Förändring	-1,3	-0,1	-2,5	-1,2	-0,1	-0,4		
Dalarna	Antal	26 605	8 729	4 796	40 130	73 275	113 405	±	3 420
	Förändring	1,1	-2,8	2,2	0,4	1,5	1,1		
Gävleborg	Antal	24 963	7 458	5 005	37 426	74 573	111 999	±	3 584
	Förändring	1,5	1,9	0,9	1,5	-0,1	0,4		
Västernorrland	Antal	22 779	6 637	6 502	35 918	62 486	98 404	±	4 063
	Förändring	0,0	-2,8	0,4	-0,5	4,5	2,7		
Jämtland	Antal	14 163	3 891	3 084	21 138	32 751	53 889	±	4 129
	Förändring	1,5	2,3	-0,4	1,4	-2,1	-0,7		
Västerbotten	Antal	27 238	9 793	8 792	45 823	64 914	110 737	±	2 730
	Förändring	2,6	-1,9	1,7	1,4	2,2	1,9		
Norrbotten	Antal	27 224	7 174	8 211	42 609	63 762	106 371	±	2 280
	Förändring	2,3	1,0	3,5	2,3	1,8	2,0		
Totalt	Antal	793 200	240 049	230 494	1 263 743	2 877 071	4 140 814	±	23 582
	Förändring	0,5	0,3	1,6	0,6	3,1	2,3		

1. Förändringstalet för Gotlands kommun ska tolkas med försiktighet på grund av strukturella förändringar.

5B. Procentuell fördelning av anställda efter län och kön, 1:a kvartalet 2012

5B. Percentage distribution of employees by county and sex, 1st quarter of 2012

Län	Anställda i procent		
	Kvinnor	Män	Totalt
Stockholm	26,0	25,8	25,9
Uppsala	3,3	2,8	3,0
Södermanland	2,4	2,3	2,3
Östergötland	4,1	4,4	4,2
Jönköping	3,7	3,7	3,7
Kronoberg	1,9	2,2	2,1
Kalmar	2,3	2,2	2,3
Gotland	0,5	0,5	0,5
Blekinge	1,4	1,5	1,5
Skåne	12,1	12,1	12,1
Halland	2,7	2,8	2,8
Västra Götaland	17,0	17,3	17,1
Värmland	2,7	2,6	2,6
Örebro	3,1	2,8	3,0
Västmanland	2,4	2,6	2,5
Dalarna	2,7	2,8	2,7
Gävleborg	2,7	2,7	2,7
Västernorrland	2,4	2,4	2,4
Jämtland	1,4	1,2	1,3
Västerbotten	2,7	2,7	2,7
Norrbottn	2,5	2,7	2,6
Totalt	100,0	100,0	100,0

5C. Antal anställda efter län och bransch. Privat sektor, 1:a kvartalet 2012

5C. Employees in private sector by county and industry, 1st quarter of 2012

Län	Bransch ¹	Antal anställda ²	
Stockholm	Industrin	81 413	± 4 319
	Tjänstenäringarna	709 734	± 17 201
	Övriga	63 075	± 7 473
	Totalt	854 223	± 15 840
Uppsala	Industrin	14 837	± 2 332
	Tjänstenäringarna	51 319	± 4 196
	Övriga	6 906	± 2 043
	Totalt	73 063	± 3 243
Södermanland	Industrin	19 016	± 2 495
	Tjänstenäringarna	34 817	± 4 118
	Övriga	7 902	± 2 742
	Totalt	61 736	± 3 071
Östergötland	Industrin	32 332	± 3 295
	Tjänstenäringarna	71 692	± 5 468
	Övriga	14 854	± 3 750
	Totalt	118 878	± 3 770
Jönköping	Industrin	38 676	± 3 769
	Tjänstenäringarna	55 752	± 4 838
	Övriga	7 601	± 2 562
	Totalt	102 030	± 3 241
Kronoberg	Industrin	18 835	± 2 543
	Tjänstenäringarna	32 539	± 3 822
	Övriga	6 794	± 2 355
	Totalt	58 169	± 2 198
Kalmar	Industrin	19 835	± 2 670
	Tjänstenäringarna	35 585	± 4 055
	Övriga	5 374	± 1 890
	Totalt	60 796	± 3 406
Gotland	Industrin	2 218	± 1 483
	Tjänstenäringarna	7 576	± 1 982
	Övriga	2 111	± 1 374
	Totalt	11 906	± 1 992

1. Industrin definieras som branscherna B – E, tjänstenäringarna definieras som branscherna G – S och övriga definieras som branscherna A samt F

2. Värdet till höger om ± anger ett 95%-igt konfidensintervall omkring skattningen.

5C. Antal anställda efter län och bransch. Privat sektor, 1:a kvartalet 2012

5C. Employees in private sector by county and industry, 1st quarter of 2012

Län	Bransch ¹	Antal anställda ²	
Blekinge	Industrin	12 886	± 2 149
	Tjänstenäringarna	19 790	± 2 741
	Övriga	5 149	± 2 549
	Totalt	37 826	± 2 274
Skåne	Industrin	60 619	± 4 800
	Tjänstenäringarna	241 608	± 9 716
	Övriga	40 245	± 5 031
	Totalt	342 473	± 7 952
Halland	Industrin	19 174	± 2 743
	Tjänstenäringarna	45 335	± 4 571
	Övriga	12 878	± 4 208
	Totalt	77 388	± 3 665
Västra Götaland	Industrin	124 761	± 5 400
	Tjänstenäringarna	318 630	± 10 126
	Övriga	44 557	± 6 139
	Totalt	487 950	± 8 038
Värmland	Industrin	19 434	± 2 789
	Tjänstenäringarna	42 646	± 4 058
	Övriga	6 178	± 2 360
	Totalt	68 259	± 3 187
Örebro	Industrin	21 122	± 2 417
	Tjänstenäringarna	48 951	± 4 306
	Övriga	7 738	± 2 739
	Totalt	77 813	± 3 496
Västmanland	Industrin	26 052	± 2 909
	Tjänstenäringarna	37 785	± 4 481
	Övriga	8 956	± 3 382
	Totalt	72 793	± 3 368
Dalarna	Industrin	20 313	± 2 102
	Tjänstenäringarna	41 070	± 4 636
	Övriga	11 891	± 3 264
	Totalt	73 275	± 3 419
Gävleborg	Industrin	20 123	± 2 063
	Tjänstenäringarna	45 873	± 4 569
	Övriga	8 576	± 2 759
	Totalt	74 573	± 3 584

1. Industrin definieras som branscherna B – E, tjänstenäringarna definieras som branscherna G – S och Övriga definieras som branscherna A samt F

2. Värdet till höger om ± anger ett 95%-igt konfidensintervall omkring skattningen.

5C. Antal anställda efter län och bransch. Privat sektor, 1:a kvartalet 2012

5C. Employees in private sector by county and industry, 1st quarter of 2012

Län	Bransch ¹	Antal anställda ²	
Västernorrland	Industrin	13 162	± 1 937
	Tjänstenäringarna	40 374	± 4 564
	Övriga	8 948	± 2 861
	Totalt	62 486	± 4 063
Jämtland	Industrin	5 168	± 2 118
	Tjänstenäringarna	23 013	± 5 110
	Övriga	4 569	± 2 546
	Totalt	32 750	± 4 128
Västerbotten	Industrin	17 558	± 2 611
	Tjänstenäringarna	39 330	± 3 917
	Övriga	8 024	± 2 565
	Totalt	64 913	± 2 730
Norrbotten	Industrin	18 593	± 2 750
	Tjänstenäringarna	36 650	± 3 719
	Övriga	8 517	± 2 922
	Totalt	63 761	± 2 279
TOTALT		2 877 070	± 23 582

1. Industrin definieras som branscherna B – E, tjänstenäringarna definieras som branscherna G – S och övriga definieras som branscherna A samt F
2. Värdet till höger om ± anger ett 95%-igt konfidensintervall omkring skattningen.

6. Antal anställda efter storleksklass och bransch. Privat sektor, 1:a kvartalet 2012

6. Number of employees by size of establishment and industry. Private sector, 1st quarter of 2012

Storleksklass/Bransch		Antal anställda ¹	
1-4	Jordbruk, skogsbruk och fiske	17 313	± 2 031
	Tillverknings- och utvinningsindustri; företag inom energi och miljö	29 924	± 2 142
	Byggindustri	48 410	± 5 026
	Handel; transport- och magasineringsföretag	113 819	± 8 519
	Informations- och kommunikationsföretag, kreditinstitut, försäkringsbolag , fastighetsbolag, företagstjänster	119 314	± 6 237
	Enheter inom utbildning, vård och omsorg	23 876	± 3 143
	Hotell och restauranger; personliga och kulturella tjänster	60 729	± 6 939
	TOTALT	413 386	± 14 267
5-9	Jordbruk, skogsbruk och fiske	7 797	± 1 214
	Tillverknings- och utvinningsindustri; företag inom energi och miljö	35 880	± 3 435
	Byggindustri	38 849	± 3 194
	Handel; transport- och magasineringsföretag	102 375	± 5 402
	Informations- och kommunikationsföretag, kreditinstitut, försäkringsbolag , fastighetsbolag, företagstjänster	67 582	± 4 805
	Enheter inom utbildning, vård och omsorg	30 178	± 5 848
	Hotell och restauranger; personliga och kulturella tjänster	38 746	± 3 229
	TOTALT	321 411	± 10 975
10-19	Jordbruk, skogsbruk och fiske	4 762	± 1 312
	Tillverknings- och utvinningsindustri; företag inom energi och miljö	49 307	± 4 615
	Byggindustri	42 434	± 4 998
	Handel; transport- och magasineringsföretag	120 413	± 7 618
	Informations- och kommunikationsföretag, kreditinstitut, försäkringsbolag , fastighetsbolag, företagstjänster	84 577	± 6 591
	Enheter inom utbildning, vård och omsorg	39 035	± 5 890
	Hotell och restauranger; personliga och kulturella tjänster	50 435	± 6 067
	TOTALT	390 966	± 14 871
20-49	Jordbruk, skogsbruk och fiske	2 996	± 817
	Tillverknings- och utvinningsindustri; företag inom energi och miljö	84 835	± 4 708
	Byggindustri	57 855	± 7 371
	Handel; transport- och magasineringsföretag	126 674	± 10 642
	Informations- och kommunikationsföretag, kreditinstitut, försäkringsbolag , fastighetsbolag, företagstjänster	126 846	± 7 739
	Enheter inom utbildning, vård och omsorg	68 800	± 7 272
	Hotell och restauranger; personliga och kulturella tjänster	55 843	± 8 370
	TOTALT	523 851	± 19 331
50-99	Jordbruk, skogsbruk och fiske	2 000	± 838
	Tillverknings- och utvinningsindustri; företag inom energi och miljö	72 212	± 3 875
	Byggindustri	28 373	± 4 713
	Handel; transport- och magasineringsföretag	93 263	± 7 925
	Informations- och kommunikationsföretag, kreditinstitut, försäkringsbolag , fastighetsbolag, företagstjänster	94 275	± 11 314
	Enheter inom utbildning, vård och omsorg	38 443	± 6 023
	Hotell och restauranger; personliga och kulturella tjänster	24 115	± 4 961
	TOTALT	352 683	± 17 077

6. Antal anställda efter storleksklass och bransch. Privat sektor, 1:a kvartalet 2012

6. Number of employees by size of establishment and industry. Private sector, 1st quarter of 2012

Storleksklass/Bransch		Antal anställda ¹	
100-	Jordbruk, skogsbruk och fiske	1 483	± 0
	Tillverknings- och utvinningsindustri; företag inom energi och miljö	333 979	± 0
	Byggindustri	38 577	± 0
	Handel; transport- och magasineringsföretag	154 835	± 0
	Informations- och kommunikationsföretag, kreditinstitut, försäkringsbolag, fastighetsbolag, företags tjänster	244 535	± 0
	Enheter inom utbildning, vård och omsorg	76 502	± 0
	Hotell och restauranger; personliga och kulturella tjänster	24 855	± 0
	TOTALT	874 770	± 0
TOTALT		2 877 070	± 23 582

1. Värdet till höger om ± anger ett 95%-igt konfidensintervall omkring skattningen

7. Index: Antal anställda efter näringsgren. Privat sektor, kvartal 1 2000¹ – kvartal 1 2012 (2000:1=100)

7. Index of employment by industry. Private sector, 1st quarter of 2000 – 1st quarter of 2012 (2000:1=100)

År/Kvartal/ Bransch		C	F	G	I	J	K	M
(2000	1	700,7	162,5	450,8	84,6	144,7	75,0	135,7)
2000	1	100	100	100	100	100	100	100
	2	101	105	102	110	102	102	103
	3	103	115	103	109	107	107	102
	4	102	111	101	103	104	104	103
2001	1	100	107	100	107	104	99	103
	2	102	110	100	110	106	101	104
	3	102	116	104	112	109	111	114
	4	100	114	101	105	107	109	111
2002	1	98	108	99	102	102	108	107
	2	100	111	99	110	105	109	108
	3	100	113	99	109	102	109	107
	4	98	112	99	105	102	109	108
2003	1	96	106	98	101	99	107	105
	2	99	113	102	105	101	108	104
	3	99	114	104	101	99	108	104
	4	96	111	102	101	99	107	102
2004	1	94	104	99	97	97	106	99
	2	96	110	103	108	100	106	104
	3	97	112	105	106	99	107	104
	4	94	110	103	105	97	107	107
2005	1	93	106	100	97	97	106	104
	2	95	113	104	110	99	105	108
	3	95	116	105	109	99	105	107
	4	93	114	104	107	99	106	110
2006	1	93	112	102	105	98	106	108
	2	94	121	106	110	103	110	117
	3	96	125	107	116	103	108	116
	4	94	127	107	117	101	110	118
2007	1	94	123	105	115	101	111	117
	2	95	131	111	127	104	111	123
	3	96	132	113	132	104	111	125
	4	95	137	112	129	106	113	128
2008	1	93	134	110	127	104	113	123
	2	95	139	114	137	107	118	133
	3	95	140	115	133	106	117	137
	4	92	142	113	133	107	119	131
2009	1	88	134	110	122	105	116	128
	2	83	141	112	131	106	115	149
	3	81	142	112	133	104	113	149
	4	79	141	110	138	107	114	147
2010	1	78	133	108	125	105	112	143
	2	80	144	111	141	105	112	152
	3	81	145	113	146	103	113	154
	4	80	147	112	142	105	115	160
2011	1	80	145	110	137	106	113	159
	2	82	153	114	159	108	115	169
	3	83	157	115	160	108	115	172
	4	81	164	114	154	111	114	171
2012	1	79	157	113	149	109	112	164

1. Perioden kvartal 1 2000 till kvartal 1 2008 utgörs av länkade värden. Se fakta om statistiken sist i publikationen.

8. Andel sjukfrånvarande¹ i procent efter sektor och kön. 1:a kvartalet 2012

8. Proportion of absent employees due to sick leave in relation to total number of employees by sector and sex, 1st quarter of 2012

Sektor	Kön	Sjukfrånvarande ³		
Privat	Kvinnor	3,4	±	0,2
	Män	2,6	±	0,1
	Totalt	2,9	±	0,1
	Förändring totalt ²	0,2	±	0,1
Kommunal	Kvinnor	4,9	±	0,0
	Män	3,1	±	0,0
	Totalt	4,5	±	0,0
	Förändring totalt ²	0,3	±	0,0
Landsting	Kvinnor	4,8	±	0,0
	Män	2,8	±	0,0
	Totalt	4,4	±	0,0
	Förändring totalt ²	0,0	±	0,0
Statlig	Kvinnor	3,1	±	0,0
	Män	1,7	±	0,0
	Totalt	2,4	±	0,0
	Förändring totalt ²	0,1	±	0,0
Totalt	Kvinnor	3,9	±	0,1
	Män	2,6	±	0,1
	Totalt	3,3	±	0,1
	Förändring totalt ²	0,2	±	0,1

1. Frånvaron mäts som andel av totalt antal anställda

2. Förändringstalen uttrycker den årliga förändringen i procentenheter.

3. Värdet till höger om ± anger ett 95%-igt konfidensintervall omkring skattningen

9. Andel frånvarande¹ i procent efter näringsgren och frånvaroorsak. Privat sektor, 1:a kvartalet 2012.

9. Proportion of employees absent from work in relation to total number of employees by industry. Private sector, 1st quarter of 2012.

Bransch	Sjukdom ²	Semester ²	Övrig ²
A Jordbruk, skogsbruk och fiske	1,7 ± 0,7	1,1 ± 0,6	2,4 ± 1,0
B+C Tillverkningsindustri; gruvor och mineralutvinningsindustri	3,5 ± 0,1	1,4 ± 0,1	3,5 ± 0,1
El-, gas- och värmeverk; vatten- och reningsverk; anläggningar för avfallshantering, återvinning och sanering	3,2 ± 0,4	2,1 ± 0,3	3,9 ± 0,6
D+E Byggindustri	2,9 ± 0,5	1,1 ± 0,2	1,9 ± 0,3
F Handel; serviceverkstäder för motorfordon och motorcyklar	2,7 ± 0,3	1,7 ± 0,2	3,7 ± 0,3
G Transport- och magasineringsföretag	3,2 ± 0,2	2,0 ± 0,2	3,6 ± 0,7
H Hotell och restauranger	1,9 ± 0,6	1,2 ± 0,5	3,5 ± 1,0
I Informations- och kommunikationsföretag	2,1 ± 0,2	1,7 ± 0,2	3,6 ± 0,3
J Kreditinstitut och försäkringsbolag m.m.	2,4 ± 0,2	2,1 ± 0,3	5,1 ± 0,4
K Fastighetsbolag och fastighetsförvaltare	2,3 ± 0,3	1,5 ± 0,4	2,6 ± 0,6
Företag inom juridik, ekonomi, vetenskap och teknik; företag inom uthyrning, fastighetsservice, resetjänster och andra stödtjänster	3,0 ± 0,2	1,5 ± 0,2	3,6 ± 0,3
M+N Utbildningsväsendet	4,0 ± 0,6	0,8 ± 0,3	4,4 ± 0,9
P Enheter för vård och omsorg, socialtjänst	2,6 ± 0,3	1,2 ± 0,2	3,0 ± 0,4
Q Enheter för kultur, nöje och fritid; andra serviceföretag mm	2,6 ± 0,4	1,4 ± 0,4	3,4 ± 0,9
R+S Totalt	2,9 ± 0,1	1,5 ± 0,1	3,4 ± 0,1

1. Frånvaron mäts som andel av totalt antal anställd

2. Värdet till höger om ± anger ett 95%-igt konfidensintervall omkring skattningen.

10. Andel sjukfrånvarande i procent efter län. Privat sektor, 1:a kvartalet 2012

10. Proportion of employees absent due to sick leave by county. Private sector, 1st quarter of 2012

Län	Andel sjukfrånvarande totalt ¹
Stockholm	2,6 ± 0,3
Uppsala	2,1 ± 0,5
Södermanland	3,6 ± 1,2
Östergötland	2,1 ± 0,5
Jönköping	2,5 ± 0,5
Kronoberg	2,5 ± 0,8
Kalmar	2,7 ± 0,7
Gotland	1,7 ± 1,1
Blekinge	2,7 ± 1,4
Skåne	2,2 ± 0,3
Halland	2,0 ± 0,5
Västra Götaland	2,8 ± 0,3
Värmland	3,1 ± 1,0
Örebro	3,1 ± 0,8
Västmanland	2,7 ± 0,9
Dalarna	2,6 ± 0,9
Gävleborg	2,5 ± 1,0
Västernorrland	3,5 ± 1,3
Jämtland	2,6 ± 1,4
Västerbotten	2,4 ± 0,7
Norrbottn	2,3 ± 0,7
Totalt	2,9 ± 0,1

1. Värdet till höger om ± anger ett 95%-igt konfidensintervall omkring skattningen

11. Andel frånvarande¹ i procent av totalt antal anställda efter storleksklass, kön och frånvarorsak. Privat sektor, 1:a kvartalet 2012

11. Proportion of absent employees in relation to total number of employees by size of establishment, sex, and reasons for absence. Private sector, 1st quarter of 2012

Storleksklass/Kön		Sjukdom	Semester	Övrig frånvaro	Totalt
1-4	Kvinnor	1,9 E	1,3 E	3,3 E	6,5 E
	Män	1,2 E	0,5 E	1,7 E	3,4 E
	Totalt	1,4 E	0,8 E	2,3 E	4,5 D
5-9	Kvinnor	2,6 E	1,1 E	3,4 D	7,1 D
	Män	1,9 D	1,2 E	1,2 E	4,3 D
	Totalt	2,2 D	1,2 E	2,1 D	5,4 D
10-19	Kvinnor	3,4 D	1,8 E	4,4 D	9,6 C
	Män	2,5 D	1,4 D	1,7 D	5,6 C
	Totalt	2,9 D	1,5 D	2,7 D	7,1 C
20-49	Kvinnor	3,4 C	1,6 D	5,3 D	10,2 C
	Män	2,8 D	1,6 D	2,3 D	6,7 C
	Totalt	3,1 C	1,6 C	3,5 C	8,1 C
50-99	Kvinnor	3,7 D	1,6 D	5,3 D	10,6 C
	Män	3,0 C	1,5 D	2,6 C	7,1 C
	Totalt	3,3 C	1,6 C	3,7 C	8,5 C
100-199	Kvinnor	4,1 A	1,7 A	5,9 A	11,7 A
	Män	3,2 A	1,7 A	3,0 A	7,9 A
	Totalt	3,5 A	1,7 A	4,1 A	9,4 A
200-	Kvinnor	4,3 A	1,9 A	7,2 A	13,4 A
	Män	3,3 A	1,9 A	3,7 A	8,8 A
	Totalt	3,6 A	1,9 A	5,0 A	10,5 A
Totalt	Kvinnor	3,4 B	1,6 C	5,1 B	10,1 B
	Män	2,6 B	1,4 C	2,4 C	6,4 B
	Totalt	2,9 B	1,5 B	3,4 B	7,8 B

Bokstavsbezeichnung till höger anger storlek på den relativa osäkerhetsmarginalen. Se sid. 12 för mer information

1. Frånvaron mäts som andel av totalt antal anställda

12. Frånvaroutvecklingen efter frånvarorsak. Privat sektor, 1:a kvartalet 2000- 1:a kvartalet 2012

12. Development of employees' absence according to reason. Private sector, 1st quarter of 2000 – 1st quarter of 2012

	Kvartal/År Frånvarorsak	Sjukdom	Semester	Övrig frånvaro
1	2000	4,3	1,4	3,1
	2001	4,5	1,5	3,1
	2002	4,6	1,4	3,1
	2003	4,6	1,3	3,2
	2004	4,2	1,4	3,1
	2005	4,1	1,5	3,2
	2006	3,8	1,4	3,5
	2007	3,5	1,5	3,8
	2008	3,0	1,5	3,7
	2009	2,9	1,6	3,6
	2010	2,7	1,5	3,5
	2011	2,7	1,6	3,3
	2012	2,9	1,5	3,4
2	2000	3,8	2,3	2,8
	2001	3,9	2,5	2,9
	2002	4,0	2,1	3,0
	2003	3,7	2,6	3,3
	2004	3,7	2,3	3,0
	2005	3,4	1,9	3,0
	2006	3,0	2,4	3,6
	2007	2,7	1,7	3,6
	2008	2,4	2,3	3,5
	2009	2,3	2,7	3,5
	2010	2,3	2,2	3,3
2011	2,2	1,9	3,2	
3	2000	3,6	16,2	2,8
	2001	3,6	17,3	2,7
	2002	3,9	18,3	3,0
	2003	3,5	18,2	3,1
	2004	3,5	16,7	3,1
	2005	3,0	15,4	3,2
	2006	2,9	15,1	3,7
	2007	2,5	17,7	3,9
	2008	2,2	17,0	3,6
	2009	2,2	16,0	3,6
	2010	2,0	14,3	3,4
2011	2,1	14,1	3,1	
4	2000	4,2	1,4	2,9
	2001	4,3	1,3	3,1
	2002	4,5	1,6	3,2
	2003	4,3	1,4	3,2
	2004	4,0	1,5	3,2
	2005	3,4	1,4	3,1
	2006	3,2	1,3	3,5
	2007	2,8	1,2	3,3
	2008	2,6	1,4	3,3
	2009	2,7	1,4	3,5
	2010	2,6	1,4	3,2
2011	2,6	1,4	3,3	

13. Antal nyanställda och avgångna efter kön och anställningsform. Privat sektor, 1:a kvartalet 2012

13. Number of hires and separations by sex and terms of employment. Private sector, 1st quarter of 2012

Sektor/Kön	Nyanställda				Avgångna											
	Tillsvidare		Visstids		Tillsvidare		Visstids									
	Antal	Andel ¹	Antal	Andel ¹	Antal	Andel ¹	Antal	Andel ¹								
<i>Privat</i>																
Kvinnor	29 972	D	3,3	D	55 224	D	28,2	D	28 070	D	3,1	D	35 104	D	17,9	D
Män	42 754	D	2,7	D	53 827	D	29,3	C	42 806	C	2,7	C	40 003	D	21,8	D
Totalt	72 726	C	2,9	C	109 051	C	28,7	C	70 877	C	2,8	C	75 108	D	19,8	D

Bokstavsbezeichnung till höger anger storlek på den relativa osäkerhetsmarginalen. Se sid. 12 för mer information.

1. Andel uttrycker förhållandet mellan nyanställda/avgångna och för respektive anställningsform.

14. Andel nyanställda och avgångna med tillsvidareanställning i procent av totalt antal tillsvidareanställda efter näringsgren. Privat sektor, 1:a kvartalet 2012

14. Proportion of hires and separations of permanent employees in relation to total number of permanent employees by industry. Private sector, 1st quarter of 2012

Bransch	Nyanställda ¹	Avgångna ¹
A Jordbruk, skogsbruk och fiske	2,4 ± 2,0	0,8 ± 0,7
B+C Tillverkningsindustri; gruvor och mineralutvinningsindustri	1,9 ± 0,3	2,1 ± 0,2
D+E EI-, gas- och värmeverk; vatten- och reningsverk; anläggningar för avfallshantering, återvinning och sanering	2,4 ± 0,5	2,5 ± 0,7
F Byggindustri	2,9 ± 1,0	3,2 ± 1,0
G Handel; serviceverkstäder för motorfordon och motorcyklar	2,4 ± 0,8	2,4 ± 0,5
H Transport- och magasineringsföretag	1,4 ± 0,4	3,2 ± 1,6
I Hotell och restauranger	5,9 ± 2,6	3,3 ± 1,0
J Informations- och kommunikationsföretag	3,8 ± 0,9	3,2 ± 0,7
K Kreditinstitut och försäkringsbolag m.m.	2,1 ± 0,5	2,2 ± 0,4
L Fastighetsbolag och fastighetsförvaltare	1,9 ± 1,1	1,9 ± 0,5
M+N Företag inom juridik, ekonomi, vetenskap och teknik; företag inom uthyrning, fastighetservice, resetjänster och andra stödtjänster	4,5 ± 0,7	4,6 ± 0,6
P Utbildningsväsendet	3,2 ± 1,3	2,4 ± 0,9
Q Enheter för vård och omsorg, socialtjänst	3,2 ± 1,2	2,4 ± 0,7
R+S Enheter för kultur, nöje och fritid; andra serviceföretag m.m.	3,8 ± 1,9	2,7 ± 1,0
TOTALT	2,9 ± 0,3	2,8 ± 0,2

1. Värdet till höger om ± anger ett 95%-igt konfidensintervall omkring skattningen

15. Andel nyanställda och avgångna med tillsvidareanställning i procent av antal tillsvidareanställda efter storleksklass och bransch, Privat sektor, 1:a kvartalet 2012

15. Proportion of newly hired and separated permanent employees in relation to total number of permanent employees by size of establishment and industry. Private sector, 1st quarter of 2012

Storleksklass/Bransch ¹		Tillsvidare nyanställda ²			Tillsvidare avgångna ²		
1-9	Industrin	4,0	±	2,0	1,8	±	0,9
	Tjänstenäringarna	3,9	±	1,0	2,8	±	0,8
	Övriga	3,8	±	2,2	2,1	±	1,6
	Totalt	3,9	±	0,9	2,6	±	0,7
10-49	Industrin	1,7	±	0,4	2,6	±	0,5
	Tjänstenäringarna	3,3	±	0,5	3,1	±	0,4
	Övriga	2,4	±	1,0	3,6	±	1,6
	Totalt	2,9	±	0,4	3,1	±	0,4
50-99	Industrin	1,1	±	0,4	2,7	±	0,7
	Tjänstenäringarna	2,3	±	0,5	3,2	±	0,6
	Övriga	2,4	±	1,1	2,8	±	1,1
	Totalt	2,0	±	0,4	3,0	±	0,4
100-199	Industrin	1,5	±	0,0	2,2	±	0,0
	Tjänstenäringarna	3,3	±	0,0	3,7	±	0,0
	Övriga	1,5	±	0,0	3,2	±	0,0
	Totalt	2,6	±	0,0	3,2	±	0,0
200-	Industrin	1,9	±	0,0	1,8	±	0,0
	Tjänstenäringarna	2,6	±	0,0	3,2	±	0,0
	Övriga	1,8	±	0,0	3,3	±	0,0
	Totalt	2,3	±	0,0	2,5	±	0,0
Totalt	Industrin	2,0	±	0,3	2,1	±	0,2
	Tjänstenäringarna	3,2	±	0,4	3,1	±	0,3
	Övriga	2,9	±	0,9	2,9	±	0,9
	Totalt	2,9	±	0,3	2,8	±	0,2

1. Industrin definieras som branscherna B-E, tjänstenäringarna definieras som branscherna G-S och övriga definieras som branscherna A och F.
2. Värdet till höger om ± anger ett 95%-igt konfidensintervall omkring skattningen

16. Andel nyanställda och avgångna i procent av totalt antal tillsvidareanställda efter storleksklass och utveckling. Privat sektor, 1:a kvartalet 2012

16. Proportion of hires and separations with respect to permanent employees to total number of permanent employees by size of establishment and development. Private sector, 1st quarter of 2012

Storlek/Utveckling ¹	Nyanställda ²	Avgångna ²	Andel arbetsställen	Antal tillsvidare anställda
Arbetsställen med färre än 100 anställda				
växande arbetsställen	28,3 C	2,1 E	3,5	159 923
krympande arbetsställen	0,5 E	20,3 D	3,0	189 938
konstant	0,6 E	0,6 E	93,5	1 380 079
Totalt	3,1 D	2,9 D	100,0	1 729 942
Arbetsställen med 100 anställda eller fler				
växande arbetsställen	6,0 B	2,1 C	22,4	234 481
krympande arbetsställen	1,0 C	4,2 B	40,1	353 375
konstant	0,7 C	0,7 C	37,5	183 352
Totalt	2,4 B	2,8 B	100,0	771 210
Samtliga arbetsställen				
växande arbetsställen	15,0 C	2,1 D	3,7	394 405
krympande arbetsställen	0,8 C	9,8 C	3,4	543 314
konstant	0,6 E	0,6 E	93,0	1 563 432
Totalt	2,9 C	2,8 C	100,0	2 501 152

1. Ett växande arbetsställe definieras som ett arbetsställe där de tillsvidare nyanställda överstiger de tillsvidare avgångna i antal. På motsvarande sätt definieras ett krympande arbetsställe som ett arbetsställe där de tillsvidare avgångna överstiger de tillsvidare nyanställda i antal. Konstanta arbetsställen utgör de arbetsställen som redovisade lika många nyanställda som avgångna under mät månaden.

2. Bokstavsbezeichnung till höger anger storlek på den relativa osäkerhetsmarginalen. Se sid. 12 för mer information.

Fakta om statistiken

Huvudsyftet med den företagsbaserade undersökningen är att med hög precision snabbt indikera förändringar av antalet anställda på detaljerad näringsgrensnivå och regional nivå samt att redovisa företagsanknutna variabler såsom frånvaro och personalomsättning.

Detta omfattar statistiken

Objekt och population

Målobjekt för privat sektor är arbetsställe. Arbetsställe definieras som varje adress, fastighet eller grupp av närliggande fastigheter där företaget bedriver verksamhet. Alla företag har minst ett arbetsställe. Målobjekt för offentlig sektor är juridisk enhet. Rampopulationen utgörs av de arbetsställen inom privat sektor som har någon anställd enligt Företagsdatabasen (FDB). Målpopulationen utgörs av arbetsställen som bedriver verksamhet. Med privat sektor avses enskilda firmor, enkla bolag, handelsbolag, kommanditbolag, samtliga aktiebolag, ekonomiska och ideella föreningar samt stiftelser. Offentligt ägda aktiebolag, affärsverken och Riksbanken förs dessutom hit.

Med offentlig sektor avses kommuner, landsting och statliga myndigheter.

Statistiska mått

Statistiken utgörs av skattade värden på aggregat.

Totaler skattas med

$$\hat{Y}_q = \sum_h^H \frac{N_h}{m_h} \sum_j^{m_h} w_{hj} y_{hj}^*$$

där

q = redovisningsgrupp, h = stratum, H = antal stratum

N_h = antal objekt i bruttopopulationen

m_h = antal objekt som svarat inklusive objekt som ej tillhör undersökningspopulationen

$y_{hj}^* = y_{hj}$ om objekt j tillhör redovisningsgrupp q , 0 annars

w_{hj} = kalibreringsvikt

Redovisningsgrupper

Skattningarna redovisas för olika gruppindelningar. Dessa definieras av arbetsställets näringsgren, storleksklass och län samt av organisationens sektortillhörighet.

Definitioner och förklaringar

Anställda

Antalet anställda totalt vid mättillfället avser personer (inkl deltid- och visstidsanställda) som var anställda en angiven dag under undersökningsperioden. Som anställda räknas även personer som vid mättillfället inte var i tjänst på grund av arbetstidens förläggning, sjukdom, semester, tjänstledighet eller dylikt. Verksamma ägare i aktiebolag är inkluderade. En anställd som har anställning vid flera olika arbetsställen räknas flera gånger. Om en anställd däremot har flera tjänster inom samma arbetsställe räknas denne bara en gång.

Antalet visstidsanställda vid mättillfället avser personer (såväl heltids- som deltidanställda) som anstälts för viss period eller visst uppdrag. Timavlönade räknas som visstidsanställda om de vid lönekörningen omfattas av någon lönetransaktion. Undantagna är exempelvis personer i arbetspraktik.

Frånvarande

Frånvaron redovisas i privat sektor efter tre frånvaroorsaker:

- a) *sjukdom*
- b) *semester*
- c) *övrig frånvaro* som kan vara semesterlönegrundande- eller ej semesterlönegrundande frånvaro. Hit räknas ledighet med havandeskaps- eller föräldrapenning, ledighet för smittbärare, ledighet för viss utbildning enligt studiestödslagen, facklig utbildning, militär repetitionsutbildning, civilförsvarsutbildning, permittering, kompensationsledighet, militär grundutbildning, semesterpermittering och arbetskonflikt.

Personalomsättning

Personalomsättningsmättet utgör medeltalet av uppgifterna för de månader som ingår i kvartalet. Personer som har haft flera tillfälliga anställningar under månaden räknas endast en gång.

Avgångna: Personer som har lämnat arbetsstället efter uppsägning eller på egen begäran under kvartalet.

Nyanställda: Personer som har anställts vid arbetsstället under kvartalet.

Personalomsättning redovisas dessutom av den årliga registerbaserade arbetsmarknadsstatistiken (RAMS). Det finns skillnader gällande mätperiod, mätobjekt och mätmetod, RAMS använder, till skillnad från KS, år som mätperiod, företag som mätobjekt och register som mätmetod.

Så görs statistiken

Urvalsundersökning

Urvalsramen för privat sektor stratifieras efter variablerna storleksklass och branschtillhörighet. Stratifiering görs enligt näringsgrensindelningen (SNI2007). Storleken på urvalet är cirka 18 700 arbetsställen i privat sektor. Arbetsställen med 100 anställda totalundersöks. Ett urval av arbetsställen med färre än 100 anställda undersöks.

I offentlig sektor är urvalsstorleken ca 650 juridiska enheter. Ramen stratifieras efter sektor och storleksklass. Samtliga kommuner och landsting ingår i undersökningen för offentlig sektor. Statliga organisationer med fler än 300 anställda totalundersöks. Bland resterande juridiska enheter dras ett obundet slumpmässigt urval (OSU) inom respektive stratum. Objekt från urvalsundersökta strata svarar på enkäten en gång per kvartal.

Datainsamling

För de utvalda objekten insamlas uppgifter om de ovan nämnda variablerna under en angiven arbetsdag i mät månaden med hjälp av en postenkät, den angivna arbetsdagen är alltid onsdagen i mitten av mät månaden. En elektronisk blankett för redovisning via Internet erbjuds också som alternativ. Blanketter skickas ut i slutet av redovisningsmånaden. Uppgiftslämnaren har sedan cirka en månad på sig att fylla i enkäten. En skriftlig påminnelse skickas ut till arbetsställen vars enkät inte inkommit på inlämningsdagen. Som en kvalitetshöjande åtgärd infördes 1:a kvartalet 2006 en ny enkät. En mätteknisk genomgång av enkäten gjordes inför fjärde kvartalet 2008, vilket medförde vissa förändringar i enkätens utseende.

Granskning

Granskning sker både manuellt och maskinellt. Granskningskriterier består av relationer mellan svar på olika frågor i enkäten samt jämförelser mot register. Då det behövs kontaktas uppgiftslämnaren per telefon för att utreda tveksamheter.

Statistikens tillförlitlighet

Urval

Urvalsramen skapades ur FDB i augusti och består av arbetsställen/företag som är registrerade som aktiva och som har minst en anställd.

Ramtäckning

Mellan tidpunkten då urvalsramen upprättas och undersökningsperioderna sker fortlöpande förändringar av företag och arbetsställen. Arbetsställen nybildas, slås samman, delas eller upphör helt. Den dynamiska undersökningspopulationen överensstämmer inte helt med målpopulationen, varför täckningsfel uppstår. Ytterligare en orsak till täckningsfel är eftersläpningen i uppdateringen av urvalsramen. Undertäckningen medför en mindre underskattning i nivåerna av antalet anställda medan påverkan på förändringsskattningarna torde vara liten. För att kompensera för undertäckningen dras ett nytt urval halvårsvis.

Tidpunkten för urvalsdragning sker i augusti avseende kvartal 4 samma år och kvartal 1 påföljande år, och i mars avseende kvartal 2 och 3 samma år. Därmed förändrades tidpunkten för urvalsdragningen med ett kvartal fr.o.m. kvartal 4 2001. Detta kan innebära en viss nivåskillnad i skattningarna p.g.a. ovanstående resonemang om undertäckning.

Övertäckningen inom den privata sektorn uppgick under första kvartalet 2012 till cirka 4,3 procent.

Mätning

Som i alla undersökningar med postenkäter kan felaktiga svar på frågorna förekomma på grund av missförstånd, tidsbrist eller bristande engagemang hos uppgiftslämnaren.

Bortfall

Inom den privata sektorn uppgick kvartalsbortfallet till 9,8 procent av de utvalda arbetsställena. Motsvarande siffra var 0,6 procent för den offentliga sektorn. I nedanstående tabeller redovisas kvartalsbortfallet ovägt efter storlek och sektor samt storleksvägt.

Ovägt bortfall

Antalet anställda (Privat sektor)	Antal	Procent
Urvalsdelen	1825	11,8
Totalundersökta	9	0,3
Totalt	1834	9,8

Storleksvägt var bortfallet under första kvartalet till 8,7 procent. Antal bortfall där varje objekt tilldelas registervärdet för undersökningsvariabeln ”antal anställda”. Bortfallet räknas upp stratumvis med respektive inklusionssannolikhet.

Bearbetning

Bearbetningsfel uppkommer t.ex. i samband med skanning och granskning. Dessa fel bedöms som små.

Modellantaganden

Objektbortfall imputeras i undantagsfall med tidigare lämnade värden. Åtgärder för att reducera bortfallets sneddvidande effekter sker vid estimationsfasen genom användning av hjälpinformation. Hjälpvariabeln kännetecknas av att den är korrelerad med de storheter man avser att mäta och/eller med svars- och bortfallsfördelningen. Skattningen av de redovisade storheter sker med hjälp av en s.k. GREG-estimator (General Regressionestimator) där uppgifter om antalet anställda i SCB:s företagsregister utgör den nödvändiga hjälpinformation. För de enheter som ingår i undersökningen varje månad används medelvärdet av de inkomna svaren då bortfall förekommer på enskilda månader.

Redovisning av osäkerhetsmått

De redovisade osäkerhetsmått definieras som: $1,96 * (\text{skattningens medelfel})$

Exempel: I tabell 2 beräknas antalet anställda i tillverkningsindustrin inom den privata sektorn till $556\,166 \pm 4\,571$.

Det 95 procentiga konfidensintervallets undre gräns blir $556\,166 - 4\,571$ dess övre gräns $556\,166 + 4\,571$.

Bra att veta**Förändringar som kan påverka jämförelser****Ny näringsgrensindelning från och med 1:a kvartalet 2009**

Statistiken redovisas efter standard för svensk näringsgrensindelning (SNI), vilken även är anpassad efter den europeiska standarden. Från och med första kvartalet 2009 har en ny version av denna klassificering, SNI 2007, införts. Omläggningen till den nya näringsgrensindelningen har medfört att antalet redovisningsgrupper har ökat. Tidserier har länkats tillbaka till första kvartalet 2000. Vid jämförelse med tidigare resultat bör detta tas i åtanke. För ett fåtal av redovisningsgrupperna har ett tidseriebrott uppstått. I tabellen notas dessa miss-tänkta redovisningsgrupper.

Från och med tredje kvartalet 2004 har en ny struktur på hjälpinformationen använts. Detta kan medföra en viss nivåskillnad i skattningen. I uppgifterna för jämförelsekvartalet har dock den nya strukturen använts. En mer detaljerad nivå på hjälpinformationen används sedan första kvartalet 2006. Från och med andra kvartalet 2006 används en något annorlunda design av undersökningen, se mer under "Så görs statistiken" avsnittet urvalsundersökning. Från och med andra kvartalet 2008 förändrades designen något kring gränsdragning för totalundersökta strata, samtidigt stratifieras undersökningen efter den nya näringsgrensindelningen.

Spridning

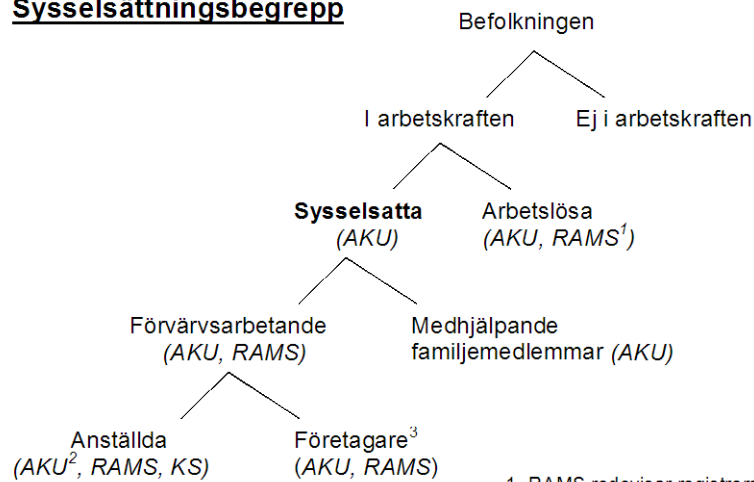
Undersöknings- och publiceringsfrekvensen är kvartalsvis sedan 1989.

Annat statistik

Månatlig sysselsättningsstatistik redovisas för hela arbetsmarknaden i arbetskraftsundersökningarna (AKU). En annan viktig källa är den årliga registerbaserade arbetsmarknadsstatistiken (RAMS). Dessa undersökningar är inte direkt jämförbara med den kortperiodiska sysselsättningsstatistiken (KS), huvudsakligen beroende på skillnader i undersökningsmetod, definitioner och mättidpunkt.

Se nedanstående schema för ytterligare förklaring av sysselsättningsbegrepp enligt nationalräkenskaperna (NR).

Sysselsättningsbegrepp



1. RAMS redovisar registrerad arbetslöshet
2. AKU redovisar även huvudsysslor och bisysslor under kategorin "anställda".
3. "företagare" avser enskilda firmor, handels- och kommanditbolag. Aktiebolagsägare räknas som anställda.

Mer information om statistiken och dess kvalitet ges i en särskild Beskrivning av statistiken på SCB:s webbplats, www.scb.se.

In English

Summary

This report contains employment figures for the entire Swedish economy including both the private and public sectors, for the first quarter of 2012. The public sector is subdivided into the following categories: the governmental sector, the municipal authorities and the county councils. The figures are based on both sample and total surveys depending on the size of the establishment. The target population includes all establishments in the private sector and all organizations in the public sector with at least one employee. Public corporations are included in the private sector. The central bank and public utilities are designated to the private sector.

The total number of employees in the entire labour market is estimated to 4 140 814 persons during the first quarter of 2012.

Standard errors are presented for selected estimates in the tables.

List of tables

Explanation of symbols	11
1. Employment by sector, sex and terms of employment, 1st quarter of 2012	12
2A. Number of employees by branch of industry. Private sector 1st quarter of 2012	13
2A. Number of employees by branch of industry. Private sector 1st quarter of 2012	14
2B. Number of employees by branch of industry and terms of employment. Private sector 1st quarter of 2012	15
2B. Number of employees by branch of industry and terms of employment. Private sector 1st quarter of 2012	16
3. Percentage distribution of employees by industry and sex. Private sector, 1st quarter of 2012	17
4. Proportion of temporary employees in relation to total number of employees by industry. Private sector, 1st quarter of 2001 – 1st quarter of 2012	18
5A. Number of employees by sector and county, 1st quarter of 2012	19
1. Förändringstalet för Gotlands kommun ska tolkas med försiktighet på grund av strukturella förändringar.	19
5B. Percentage distribution of employees by county and sex, 1st quarter of 2012	20
5C. Employees in private sector by county and industry, 1st quarter of 2012	21
5C. Employees in private sector by county and industry, 1st quarter of 2012	22
5C. Employees in private sector by county and industry, 1st quarter of 2012	23
6. Number of employees by size of establishment and industry. Private sector, 1st quarter of 2012	24
6. Number of employees by size of establishment and industry. Private sector, 1st quarter of 2012	25
7. Index of employment by industry. Private sector, 1st quarter of 2000 – 1st quarter of 2012 (2000:1=100)	26
8. Proportion of absent employees due to sick leave in relation to total number of employees by sector and sex, 1st quarter of 2012	27

9. Proportion of employees absent from work in relation to total number of employees by industry. Private sector, 1st quarter of 2012.	28
10. Proportion of employees absent due to sick leave by county. Private sector, 1st quarter of 2012	28
11. Proportion of absent employees in relation to total number of employees by size of establishment, sex, and reasons for absence. Private sector, 1st quarter of 2012	29
12. Development of employees' absence according to reason. Private sector, 1st quarter of 2000 – 1st quarter of 2012	30
13. Number of hires and separations by sex and terms of employment. Private sector, 1st quarter of 2012	31
14. Proportion of hires and separations of permanent employees in relation to total number of permanent employees by industry. Private sector, 1st quarter of 2012	31
15. Proportion of newly hired and separated permanent employees in relation to total number of permanent employees by size of establishment and industry. Private sector, 1st quarter of 2012	32
16. Proportion of hires and separations with respect to permanent employees to total number of permanent employees by size of establishment and development. Private sector, 1st quarter of 2012	33

List of terms

Anställda	Employees
Avgångna	Separations
Frånvaro	Absenteeism
Frånvaro p,g,a, sjukdom	Sick leave
Kommun	Municipality
Landsting	County council
Län	County
Nyanställda	Hires
Näringsgren/Bransch	Industry
Personalomsättning	Personnel turnover
Privat	Private
Semester	Holiday
Sektor	Sector
Sjukdom	Sickness
SNI	NACE
Stat	Government
Storlek	Size
Sysselsättning	Employment
Tillsvidareanställda	Permanent employees
Visstidsanställda	Temporary employees
Övrig orsak	Other reason